

Üldised ohutusnõuded

1. Kasuta jõulupuujalga kooskõlas antud juhendiga ja ainult siseruumides! (Enne kasutamist lõika jõulupuud tüvest sirgelt 2-3cm. See tagab ka jõulupuud pikema säilivuse).
2. Kui paigaldad jõulupuud, jälgi et põrandataasapind oleks looduslik ja stabiilne. Samuti jälgi seda, et jõulupuud raskusega oleks tasakaalus. Ühepoolse või üleküllulise puu paigaldamisel olge eriti tähelepanelik!
3. Ära lase lastel kasutada jõulukuusejalga!
4. Paigalda jõulupuud ilma dekoratsioonideta!
5. Põlevate küünladega ÄRA KUNAGI jäta jõulupuud järelvalveta!
6. Ole väga ettevaatlik haardemehhanismiga ümber käies.
7. Tähelepanu! Katkist jõulupuujalga ei tohi kasutada.
8. Tootja vastutab ainult kahjude eest, mis on põhjustatud valedest materjalidest või valedest tootmisvõtetest. Kahjud mis on tekkinud ebaõigest kasutamisest, ei kuulu tootja ega müüja vastutuse alla.
9. Kui jõulukuusejalal on tekkinud struktuursed muudatused vale käitlemise või agressiivsete ainete (happed, lahustid, puhastusvahendid jne) mõjul, on kogu tootjapoolne vastutus välistatud.
10. Juhuslikke või kasutaja enda poolt tekitatud kahjustusi kasutajale ei kompenseerita!
11. Kui eemaldad jõulupuud jõulupuujalast, siis jälgi et puu pikali ei kukuks.
12. Vett võib valada ainult peale puu paigaldamist, vastasel juhul võib vesi üle ääre maha loksuda ja kahjustusi tekitada.

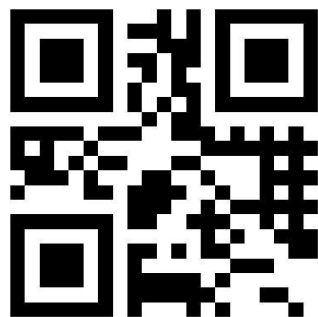
Enne jõulupuujala kasutamist loe põhjalikult käesolevat kasutusjuhendit.

Esindaja Eestis:

Edelgran OÜ
Veermee 23, Tallinn 11625
Tel +372 56 906996

www.facebook.com/edelgran
edelgran@edelgran.eu

Rõõmu kõigile!



www.edelgran.eu

Tootja: F-H-S Internatsional GmbH & Co. KG, An der Eickesmühle 35, D- 41238 Mönvhengladbach

AIANDUSTOOTED JA DEKORATIIVKIVID; JÕULUPUUD, KUUSEJALAD JA JÕULUTOOTED;
KUUSEMÜÜGITARVIKUD; JAE- NING HULGIMÜÜK E-pood www.edelgran.eu



Jõulupuujalg kinnitushoovaga

Quick-Fix seeria kuusejalad

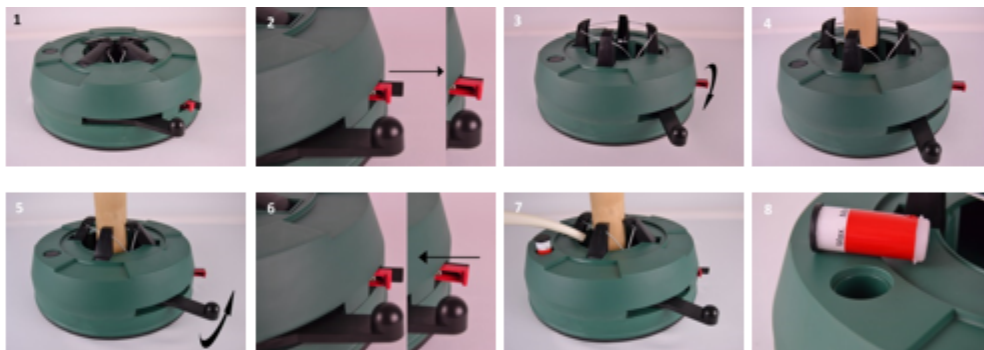


Enne kasutamist loe käesolev juhend hoolikalt läbi.

AIANDUSTOOTED JA DEKORATIIVKIVID; JÕULUPUUD, KUUSEJALAD JA JÕULUTOOTED;
KUUSEMÜÜGITARVIKUD; JAE- NING HULGIMÜÜK E-pood www.edelgran.eu

Mudel	F180	F220
Puu maksimaalne pikkus	1,8 m	2,2 m
Puutüve maks. läbimõõt	10 cm	10 cm
Veenõu maht	1,6 L	2,0 L
Kuusejala kaal	3,4 kg	4,2 kg
Kuusejala läbimõõt	30 cm	32 cm

Kinnitushoovaga jõulupuujala kasutusjuhend



1. Jõulupuujalg peale soetamist

Algselt on punane lukustusnupp (lapselukk) suletud asendis. (Pilt 1).

2. Jõulupuujala lukustusest avamine

Et jõulupuujalga avada, tõmba punast lukustusnuppu suunaga väljapoole. (Pilt 2).

3. Haardemehhanismi avamine

Haardemehhanismi avamiseks lükka lukustusnuppu päripäeva. (Pilt 3). **Hoia oma käed haardemehhanismist eemal**, haardemehhanism avaneb vedrude toel järsult ning tugeva survega!

4. Jõulupuu paigaldamine

Jälgi, et jõulupuu tüvi oleks lõigatud otse. Sisesta puu täpselt keskele, jälgi et puu oleks servadest võrdsetel kaugustel ja otse püsti. (Pilt. 4). Lihtsam on paigaldada võrkpakendis puud.

5. Jõulupuujala sulgemine

Lükka avanenud musta kangi suunaga vastupäeva kuni haardemehhanismi 4 haaratsit on kindlalt ümber puu tüve fikseerunud. (Pilt 5). Kontrolli kas puu on kindlalt kinni. Kui ei, siis jätkka kangi lükkamist seni kuni puu on korralikult kinnitunud.

6. Lukustusnupu sulgemine

Niipea kui jõulupuujalg on korralikult kinnitatud, pressi punane lukustusnupp sissepoole. Seejärel on süsteem lukustunud.

7. Täida jõulupuujalg veega

Kalla jõulupuujalga vett seni kuni veetaseme näidik tõuseb punase värvini (nähtavale ilmub kiri "MAX"). Ära vala vett enne kui puu on jõulupuujalga sisestatud!

Kui veetaseme näidik langeb allapoole, korda toimingut uuesti.

8. Veest tühjendamine

Tühjenda jõulupuujalg soovitatvalt õues mitte siseruumides. Tõmba ettevaatlikult veetaseme näidik jõulupuujala korpusest välja ja tühjenda jõulupuujalg selle ava kaudu.

9. Hooldamine

Peale kasutamist lase jõupuujalal korralikult kuivada, määri metallosasid õrnalt õliga ja ladusta jõulupuujalg kuiva kohta. Enne järgmist kasutamist kontrolli kaabel ja kõik liikuvad osad, et nad oleksid terved.

